

Notice d'utilisation

Du logiciel

Caves Explorer

et des radio-étiquettes

1) Table des matières

1) Table des matières	1
2) Installer la solution Caves Explorer	2
3) Installer le pilote du lecteur de radio-étiquette	5
4) S'inscrire sur Caves Explorer	8
5) Se connecter à Caves Explorer	9
6) Créer une cave	10
7) Ajouter des bouteilles à sa cave.....	11
8) Associations de radio-étiquettes sur des bouteilles déjà enregistrées dans la cave.....	13
9) Avantage des radio-étiquettes.....	14
10) Modifier une bouteille déjà enregistrées dans la cave.....	15
11) Ajouter un commentaire ou une note	16
11.1) Après avoir consommé une bouteille	16
11.2) A tout moment.....	17
12) Stockage de bouteilles chez un caviste.....	18
12.1) Déposer des bouteilles chez un caviste	18
12.2) Récupérer des bouteilles chez un caviste	20

2) Installer la solution Caves Explorer

Vous pouvez le télécharger depuis notre site internet : <http://www.caves-explorer.com/fr/telechargements>



Microsoft Windows

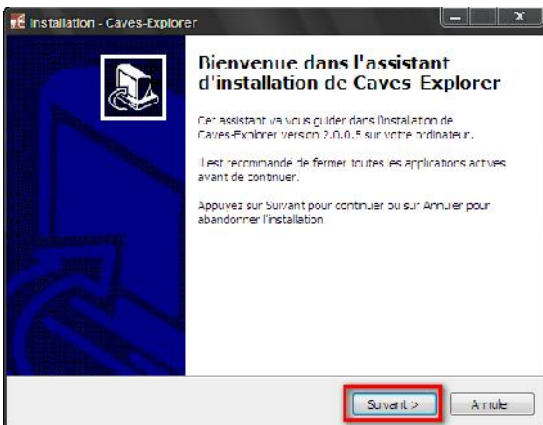
v.2.

7,75 Mo

 Télécharger

Remarque : Cette notice a été faite pour les personnes utilisant Windows, si vous utilisez un autre système d'exploitation, veuillez-vous référer à la FAQ du site.

Après avoir téléchargé l'installation, l'exécuter.

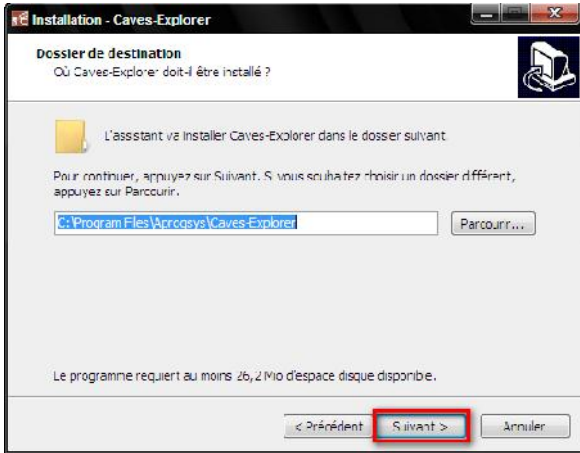


Cliquer sur suivant.

Accepter les termes du contrat de licence une fois après l'avoir lu.

Cliquer sur suivant.



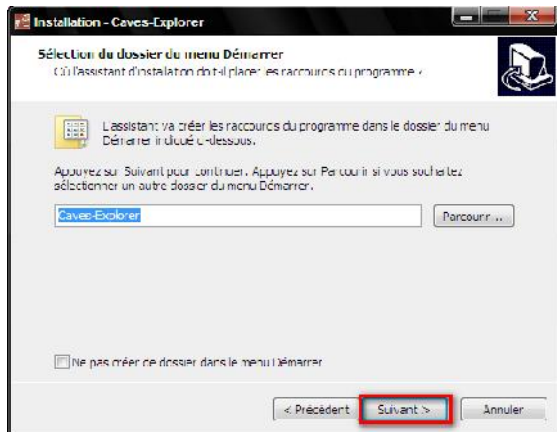


Vous pouvez changer le repertoire où sera installé le logiciel Caves Explorer.

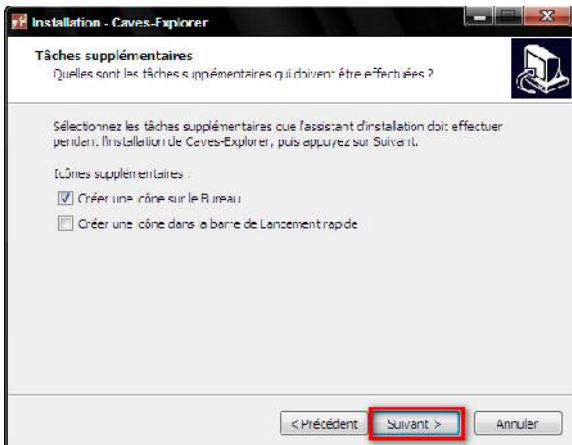
Remarque : Nous vous conseillons de ne pas le modifier.

Cliquer sur suivant.

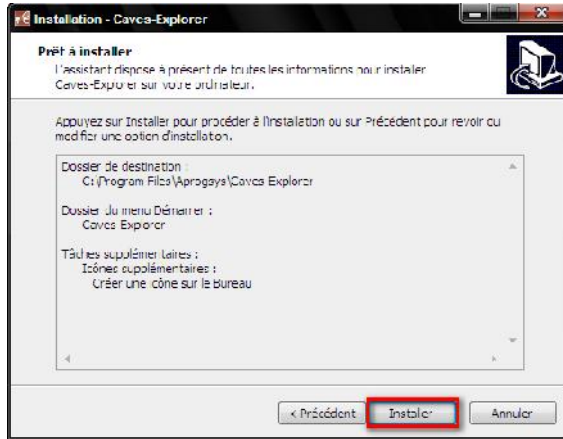
Cliquer sur suivant.



Cliquer sur suivant.



Cliquer sur Installer.



L'installation s'est effectuée avec succès.

Cliquer sur suivant.

Cliquer sur Terminer.

Vous venez d'installer Caves-Explorer.



3) Installer le pilote du lecteur de radio-étiquette

Vous pouvez le télécharger depuis notre site internet : <http://www.caves-explorer.com/fr/telechargements>



Microsoft Windows

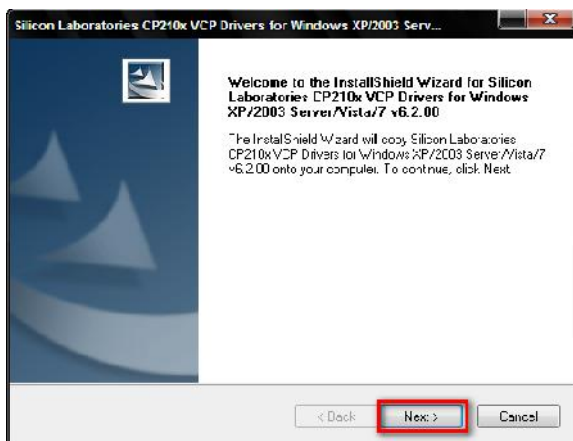
CP210x

6,8 Mo

Télécharger

Après avoir téléchargé l'installation, l'exécuter.

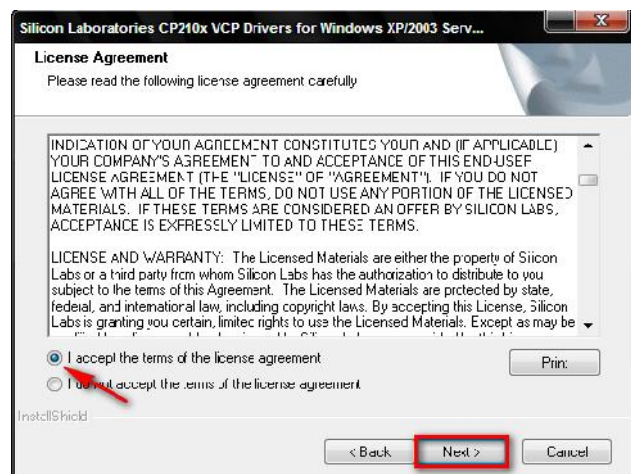
Remarque : Brancher le lecteur uniquement à la fin de l'installation.

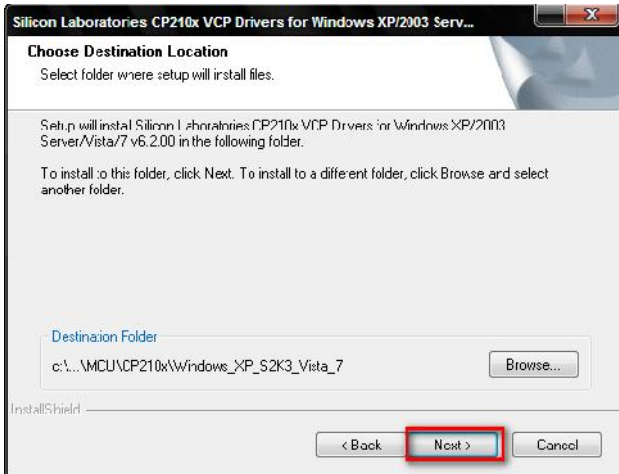


Cliquer sur « Next »

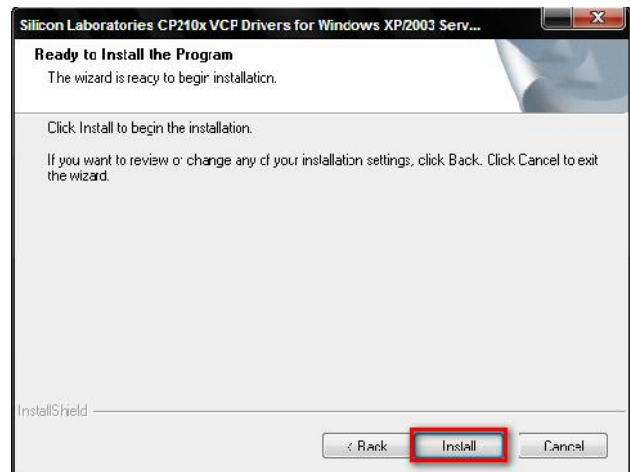
Accepter les termes du contrat de licence.

Cliquer sur « Next ».

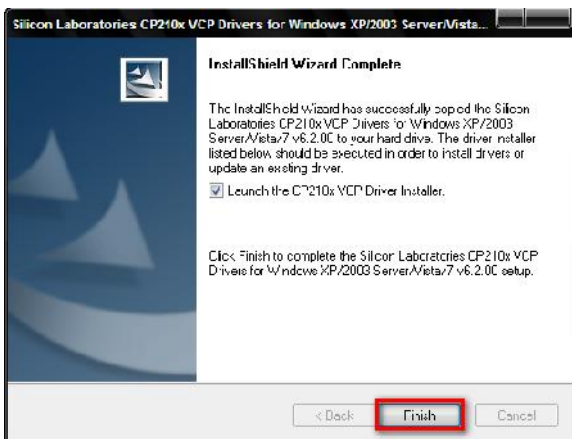




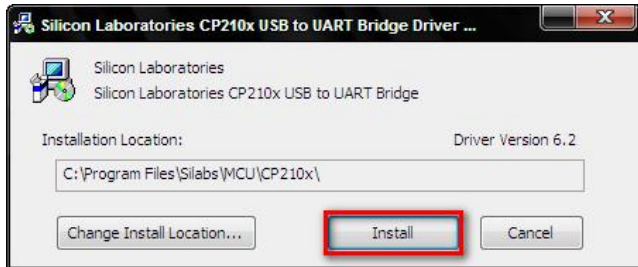
Cliquer sur « Next ».



Cliquer sur « Install ».

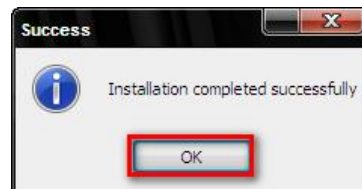


Cliquer sur « Finish ».



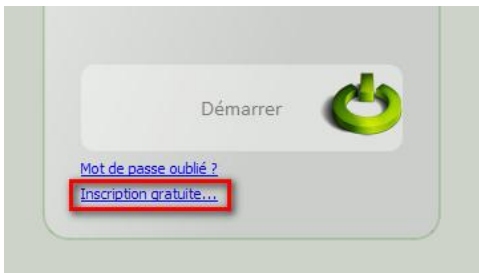
Cliquer sur « Install ».

L'installation du pilote est finie, cliquer sur « OK »



4) S'inscrire sur Caves Explorer

Lancer le logiciel Caves-Explorer.



Dans le rectangle de droite, cliquer sur « Inscription gratuite ».

Une page internet s'ouvre, vous vous trouvez sur le portail web de Caves-Explorer.

Cliquer sur « Créer un compte ».



* Identifiant :

* Mot de passe :

* J'ai pris connaissance des Conditions Générales d'Utilisation et je m'engage à les respecter.

* Recopiez le code de l'image ci-contre : 

Remplir au minimum tous les champs commençants par une étoile « * ».

Remarque : n'oubliez pas de cocher la prise de connaissance des conditions générales d'utilisation après l'avoir lu, ainsi que de recopier le code présent dans l'image.

Cliquer sur « Créer mon compte ».

Vous allez recevoir un e-mail. Il contiendra un lien indispensable permettant de valider votre inscription.

Rendez-vous sur votre boîte mail.
Cliquer sur le lien.



Maintenant, vous pouvez vous connecter à votre compte dans Caves Explorer.

5) Se connecter à Caves Explorer

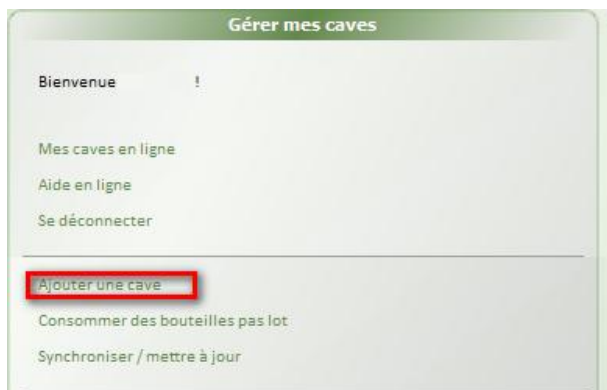
Lancer le logiciel Caves-Explorer.



Dans le cadre de droite, compléter le champ « Compte » et « Mot de passe » avec les informations que vous avez utilisées lors de votre inscription.

Cliquer sur le bouton « Démarrer ».

6) Créer une cave



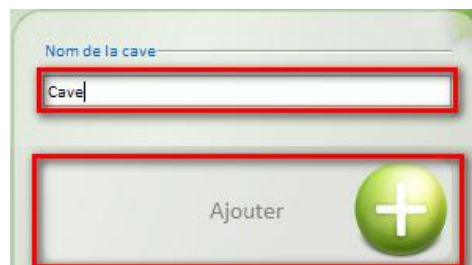
Si vous avez passé les points précédents avec succès, vous pouvez créer votre cave.

Dans le cadre « Gérer mes cave », cliquer sur le lien « Ajouter une cave ».

Saisir le nom de la cave.

Cliquer sur « Ajouter ».

Votre cave est créée.



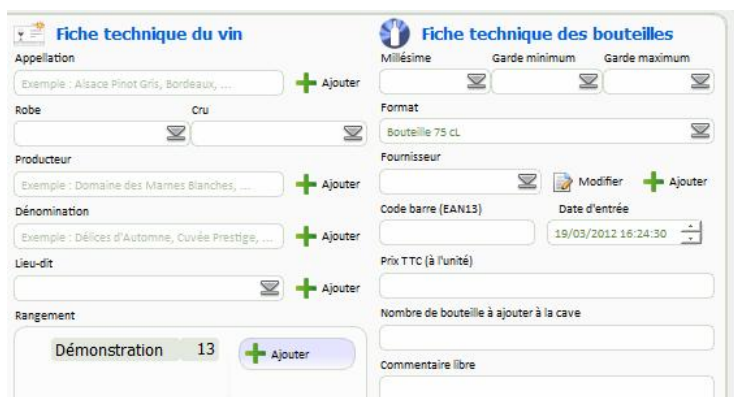
7) Ajouter des bouteilles à sa cave



Si vous avez passé les points précédents avec succès, vous pouvez ajouter vos bouteilles.

Dans le cadre « Gérer mes caves », cliquer sur le nom de votre cave.

Dans le cadre « Gérer ma cave », cliquer sur « Ajouter à la cave... ».



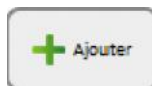
Remplir les informations.

Remarque : Il faut au minimum renseigner l'appellation de la bouteille ainsi que le nombre de bouteille que vous ajoutez à votre cave.

Remarque : Le millésime, la période de garde ainsi que le format des bouteilles peuvent être modifiés ou complétés plus tard.

Remarque : Vous pouvez ajouter vous-même des appellations, producteurs, dénominations, lieux-dits et fournisseurs qui ne seraient pas répertoriés.

Cliquer sur « Ajouter ».



Prendre votre radio-étiquette et la maintenir à proximité (moins de 5 cm) de votre lecteur d'étiquette.

Une fois l'assignation effectuée, vous vous retrouverez dans votre cave.



Vous arrivez sur la page permettant d'associer votre bouteille à une radio-étiquette.

Remarque : Vous pouvez découvrir les avantages des radio-étiquettes dans la partie : « [Avantage des radio-étiquettes](#) » de cette notice.

Remarque : Vous devez laisser l'étiquette immobile au-dessus du lecteur le temps de cette opération.

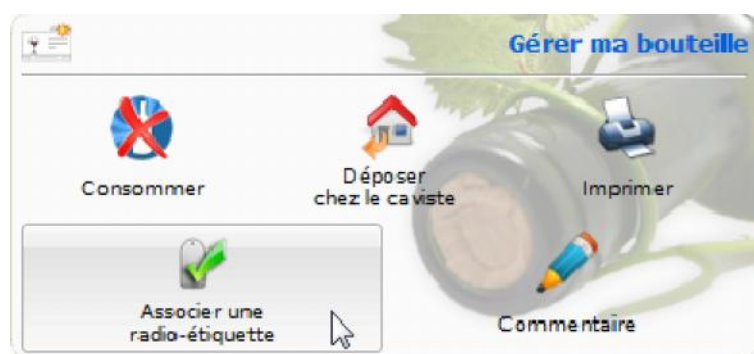
Remarque : Si vous ajoutez plusieurs bouteilles en même temps, vous devez renouveler cette action autant de fois qu'il y a de bouteilles.

Remarque : L'assignation de la radio-étiquette prend quelques secondes, mais pour la lecture un simple passage de la radio-étiquette devant le lecteur suffit.

8) Associations de radio-étiquettes sur des bouteilles déjà enregistrées dans la cave

Si vous avez passé les points précédents avec succès, et que vous n'aviez pas associé de radio-étiquette à vos bouteilles lors de leurs ajouts, vous pouvez le faire maintenant.

Sélectionner la bouteille que vous voulez associer à votre radio-étiquette.



Dans le rectangle « Gérer ma bouteille », cliquer sur « Associer une radio-étiquette ».

Vous pouvez alors suivre les instructions de la rubrique « [Ajouter des bouteilles à sa cave](#) » de cette notice.

9) Avantage des radio-étiquettes



Un gain de temps et de richesse d'informations

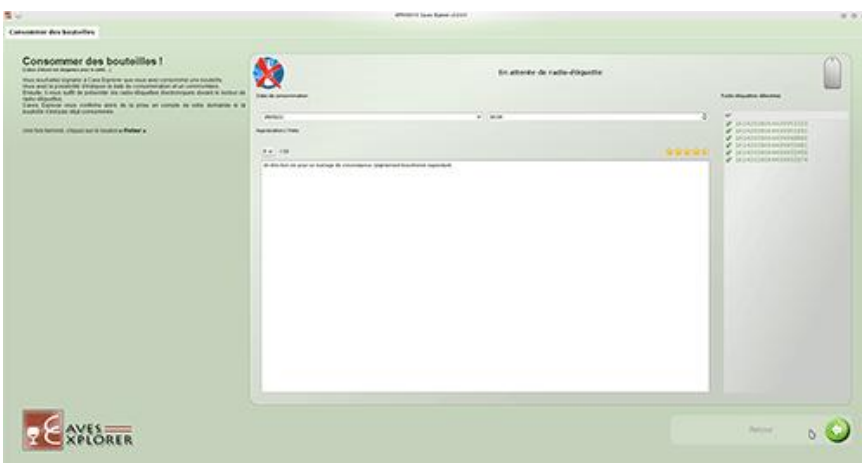
Les radio-étiquettes Caves Explorer vous permettent d'identifier vos bouteilles pour une gestion de vos caves à vin plus rapide et efficace.

Associez des radio-étiquettes à vos bouteilles et *retrouvez vos données directement* en passant votre bouteille devant un lecteur de radio-étiquettes. Ces étiquettes sont *réutilisables* et *ne se détériorent pas* dans le temps, contrairement aux étiquettes papier qui ne résistent pas à l'*humidité*.

Une technologie innovante

Les radio-étiquettes, ou tags RFID, sont des *cartes à puces* dotées d'une antenne permettant l'envoi et la réception de données à *distance*. L'antenne permet également de transmettre l'énergie nécessaire au fonctionnement de la radio-étiquette, ce qui évite l'utilisation d'une pile.

Le *faible coût* et la *réutilisabilité* de ces étiquettes en font une solution idéale pour identifier des produits.



Consommation par lots

Les radio-étiquettes rendent votre *gestion de cave* plus souple et vos *inventaires* moins fastidieux.

Vous pouvez par exemple mettre de côté les étiquettes des bouteilles que vous avez consommé pour les passer *en même temps* devant le lecteur à *un moment plus opportun*, et ainsi signaler au logiciel Caves Explorer que vous avez consommé ces bouteilles *sans avoir à les rechercher*.

10) Modifier une bouteille déjà enregistrées dans la cave

Si vous avez passé les points précédents jusqu'à l'ajout de bouteille avec succès, vous pouvez modifier une bouteille déjà présente dans votre cave.



Sélectionnez la bouteille que vous voulez modifier.

La fiche technique de la bouteille de vin apparait dans le rectangle de droite.

Vous pouvez maintenant modifier le millésime, la période de garde, le format, la date d'entrée ainsi que le rangement de cette bouteille en appuyant sur le lien « Modifier » correspondant.



Remarque : la provenance et la catégorie ne sont pas modifiables.



Une fois que vous vous êtes rendu dans le dernier onglet.

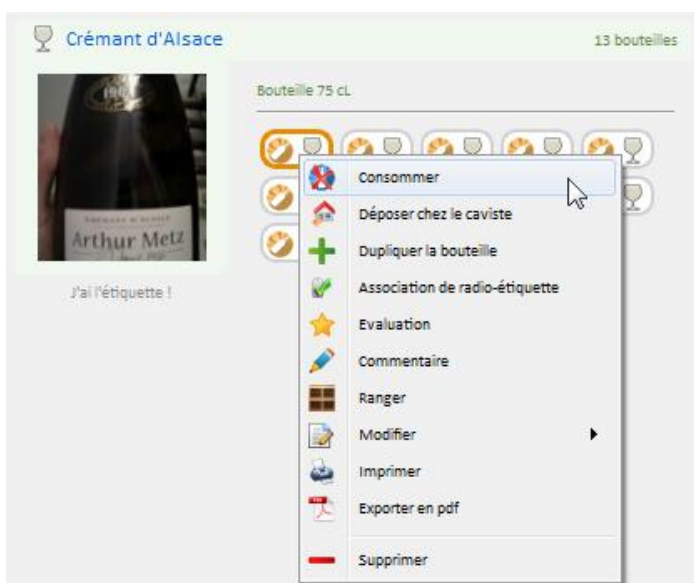
Vous pouvez également modifier le prix, et votre commentaire libre en appuyant sur le lien « Modifier » correspondant.

11) Ajouter un commentaire ou une note

Si vous avez passé les points précédents jusqu'à l'ajout de bouteille avec succès, vous pouvez noter une de vos bouteilles.

Vous pouvez les noter de deux façons différentes :

11.1) Après avoir consommé une bouteille

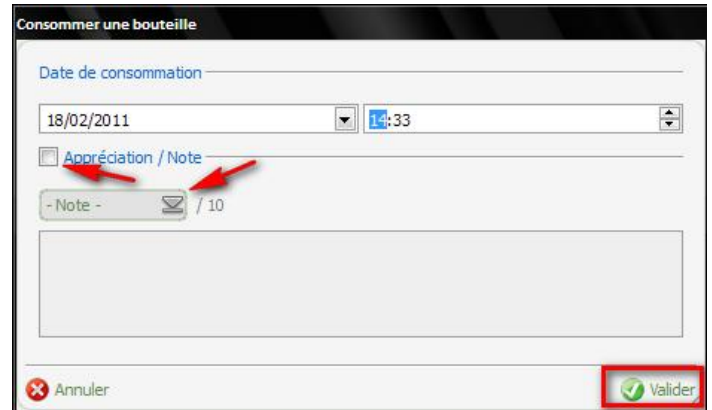


Faites un clic droit sur une bouteille que vous venez de boire, et cliquez ensuite sur « Consommer ».

Cocher le petit rectangle correspondant à « Appréciation / Note ».

Vous pouvez maintenant mettre une note et des appréciations à la bouteille que vous venez de consommer.

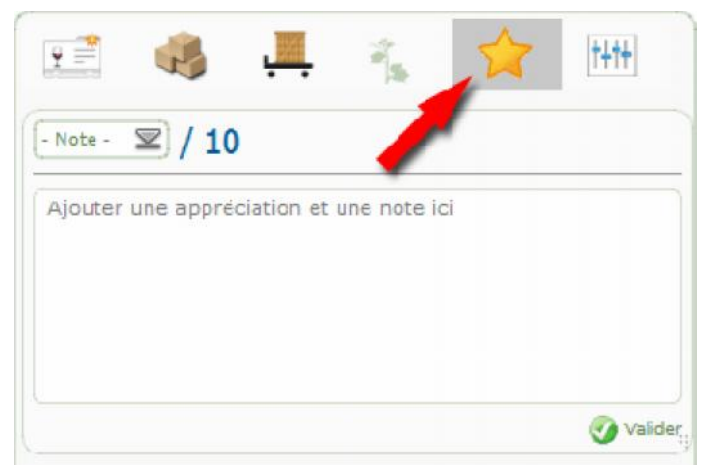
Une fois vos remarques notées, cliquer sur « Valider ».



11.2) A tout moment



Dans le panneau de droite, l'onglet matérialisé par une étoile vous permet noter et mettre un commentaire à votre bouteille.



12) Stockage de bouteilles chez un caviste

12.1) Déposer des bouteilles chez un caviste

Sélectionner les bouteilles de votre cave que vous souhaitez stocker chez un caviste et faites un clic-droit dessus, puis cliquer sur « Déposer chez le caviste » dans le menu contextuel.



Si une seule bouteille est sélectionnée, un bouton « Déposer chez le caviste » est disponible dans le panneau de droite.

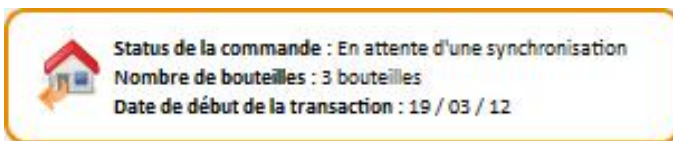
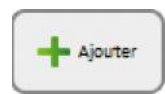
Sur l'onglet « Tableau de bord », vous pouvez accéder à vos demandes de dépôt en cliquant sur « Mes commandes ».



Cliquer sur « Nouvelle demande de dépôt »



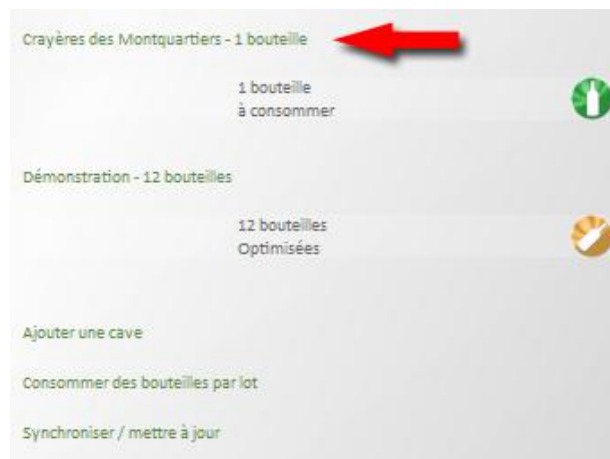
Sélectionner le caviste où vous souhaitez déposer vos bouteilles, puis cliquer sur « Ajouter » pour valider la demande.



L'onglet « Commande » montre les transactions effectuées. La synchronisation avec la base de données distante s'effectuera lorsque vous fermerez Caves Explorer. Il est possible d'annuler des demandes de dépôt tant que la synchronisation n'a pas été effectuée.

12.2) Récupérer des bouteilles chez un caviste

Dans la liste de vos caves, ouvrir la cave de votre caviste.



Faire un clic-droit sur les bouteilles que vous souhaitez récupérer, et sélectionner « Récupérer chez le caviste » dans le menu contextuel.

Depuis l'onglet « Commande », cliquer sur « Nouvelle demande de retrait »



Adresse

Nouvelle adresse

Adresse

Adresse complémentaire

Code postal Ville

Adresse déjà définie

Retirer directement chez le caviste

Entrer l'adresse à laquelle vous souhaitez faire livrer vos bouteilles, ou sélectionner « Retirer directement chez le caviste ».

Puis cliquer sur « Ajouter » pour valider la demande de retrait.



 **Status de la commande : En attente d'une synchronisation**
Nombre de bouteilles : 1 bouteille
Date de début de la transaction : 20 / 03 / 12

Les transactions effectuées et en attente sont visibles depuis l'onglet « Commande ». Comme pour une demande de dépôt, il est possible d'annuler une demande tant que la synchronisation n'a pas été effectuée.

Nous vous remercions d'avoir choisi la solution « Caves Explorer » pour gérer votre cave à vin.

Cette notice est non contractuelle.

L'équipe nie toute responsabilité concernant la dégradation éventuelle du matériel suite à une mauvaise utilisation de celui-ci.